

Stavební akce:	<b>III/2341 Holoubkov – stabilizace svahu</b>
Kraj:	Plzeňský
Katastrální území:	Holoubkov
Objednatel:	Správa a údržba silnic Plzeňského kraje, p.o. a Obec Holoubkov
Zhotovitel dokumentace:	Pontex, spol. s r. o., středisko Plzeň
Zhotovitel stavby:	Bude určen na základě výběrového řízení
Číslo zakázky:	<b>20 804 00</b>

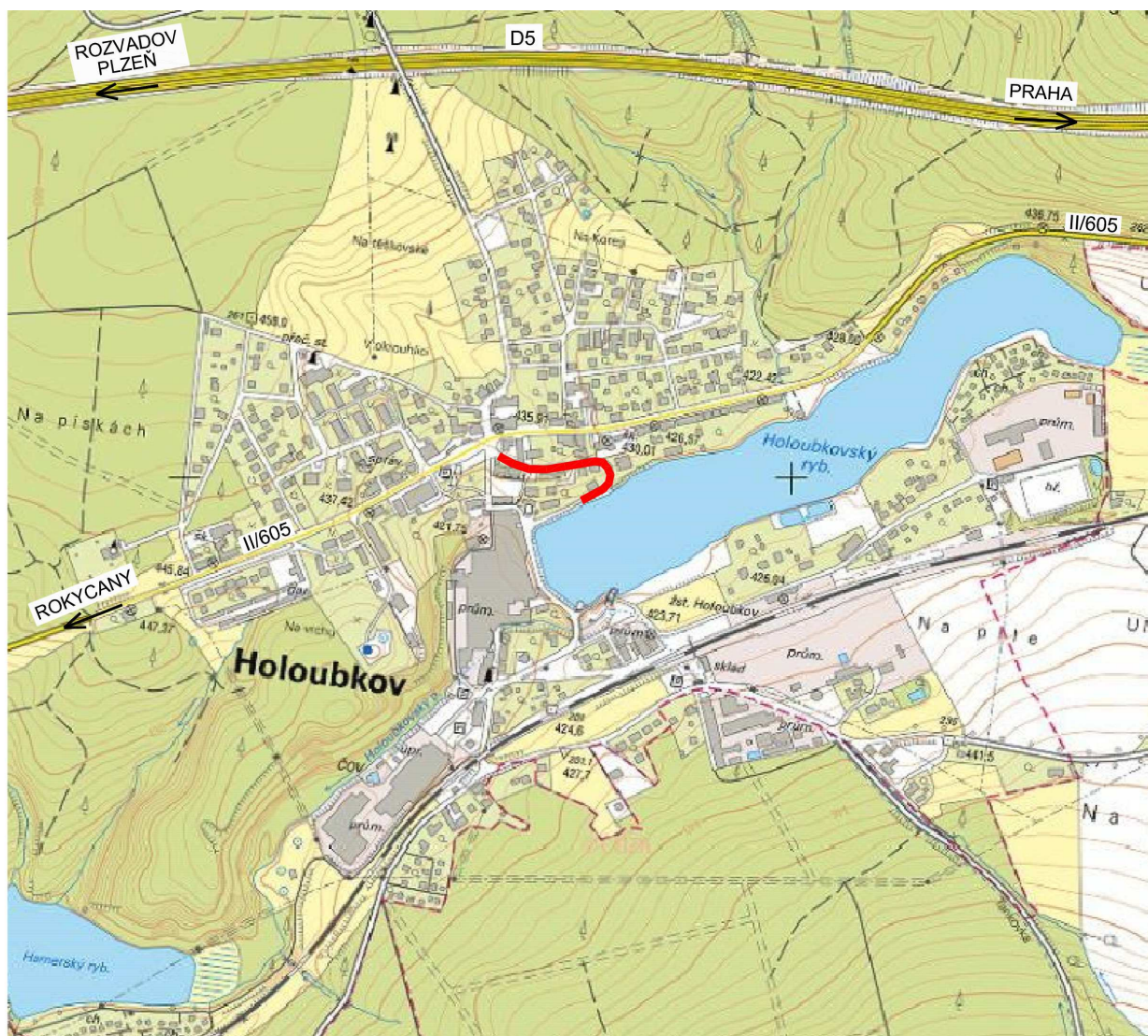
## Obsah:

<b>1. ÚVOD.....</b>	<b>2</b>
1.1. Situace.....	2
1.2. Příčné řezy.....	3
1.3. Popis stavby .....	4
1.4. Zařízení staveniště.....	5
<b>2. POVODŇOVÝ PLÁN.....</b>	<b>6</b>
2.1. Identifikační údaje stavby .....	6
2.2. Obecné informace .....	7
2.3. Účel povodňového plánu.....	7
2.4. Rozsah platnosti .....	7
2.5. Popis stavby .....	7
2.6. Sledování průtočného množství .....	8
2.7. Omezení prací .....	8
2.8. Činnost po povodni .....	8
2.9. Organizace povodňové služby .....	8
2.10. Povodňová kniha.....	8
2.11. Seznam důležitých telefonních čísel a internetové zdroje informací .....	9

## 1. ÚVOD

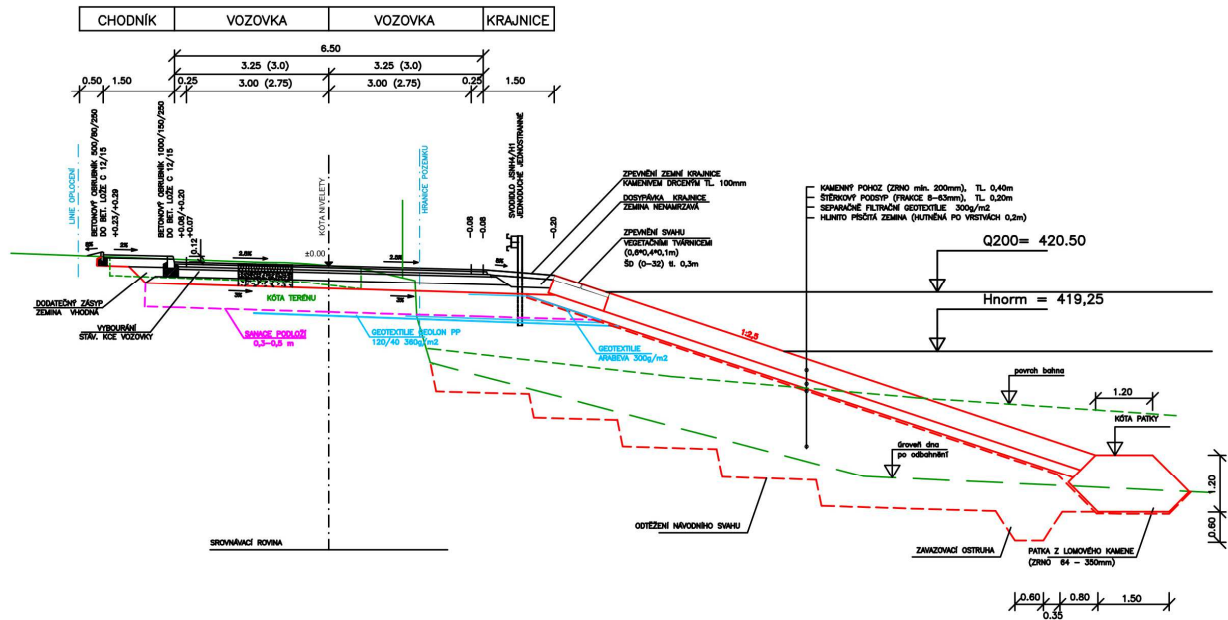
Jedná se o rekonstrukci sil. III/2341 s doplněním levostranného chodníku. Začátek úseku je v těsné blízkosti hráze a konec je uvažován na hraně sil. II/605. Celý úsek se nalézá v intravilánu.

### 1.1. Situace

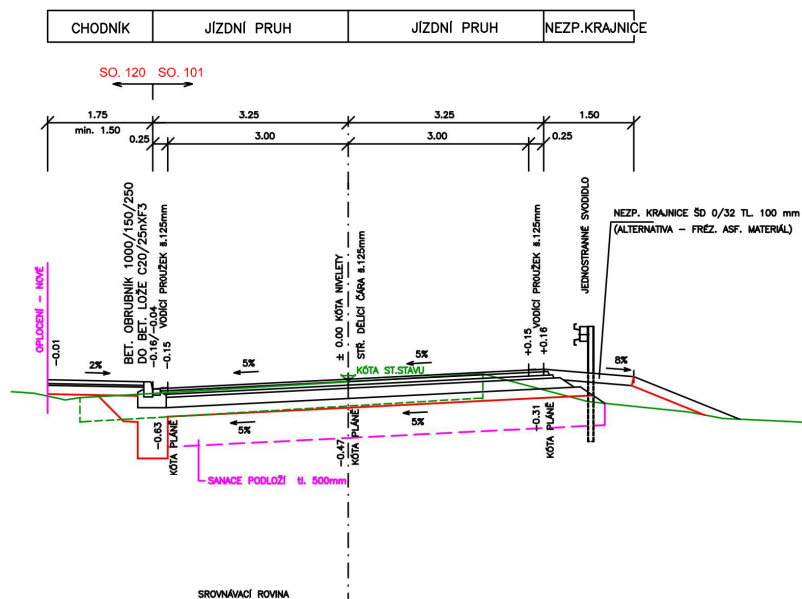


## 1.2. Příčné řezy

MS 7.50/40



MS2 8,75/7,5/30



### 1.3 Popis stavby

Jedná se o dopravní stavbu, která bude i v budoucnu využívána jako komunikace. Cílem stavby je úprava (rekonstrukce) silnice III/2341 a výstavba levostranného chodníku.

#### Kategorie vozovky:

- intravilán **MS2 8,75/7,5/30**

#### Na silnici III/2341 se předpokládají následující úpravy:

- Šířková úprava stávající sil. III/2341
- výstavba nového dešťového kanalizačního řadu
- výstavba nové opěrné zdi, na které bude osazeno oplocení
- výstavba chodníku podél úpravy sil III/2341
- úpravy dotčených oplocení
- lokální přesuny stožárů veřejného oplocení

Celková délka úpravy je dána rozsahem staničení km 0,256 – 0,585 459, tj. dl. 329,5 m.

#### Projektovou dokumentaci tvoří následující stavební objekty:

Stavba neobsahuje provozní soubory.

SO. 101	Úprava sil. iii/2341
SO. 120	Úprava MK a zřízení chodníku
SO. 180	DIO
SO. 250	Opěrná zeď podél sil. III/2341
SO. 432	Úpravy VO
SO. 921	Úprava oplocení na p.č. 3 a 488
SO. 922	Úprava oplocení na p.č. 2/1 a 30/2
SO. 923	Úprava oplocení na p.č. 56/40
SO. 924	Úprava oplocení na p.č. 56/35 a 119
SO. 925	Úprava oplocení na p.č. 109/1
SO. 926	Úprava oplocení na p.č. 148
SO. 927	Úprava oplocení na p.č. 56/44

#### **1.4. Zařízení staveniště**

Bude vybráno zhotovitelem stavby.

Po výběru zhotovitele stavby je třeba **doplnit soupis techniky**, včetně druhu a objemu provozních náplní.

Dále je třeba **doplnit přehlednou situaci stavby** zákresem místa uskladnění havarijních prostředků.

## 2. POVODŇOVÝ PLÁN

### 2.1. Identifikační údaje stavby

Provozním územím se rozumí staveniště omezené obvodem stavby.

**Stavba:** III/2341 Holoubkov – stabilizace svahu

**Kat. území:** Holoubkov

**Kraj:** Plzeňský

**Objednatel:** Správa a údržba silnic Plzeňského kraje, p.o.

Koterovská 462/162, 326 00 Plzeň

IČ: 72053119

DIČ: CZ72053119

**Obec Holoubkov**

Holoubkov 48, 333 01 Holoubkov

IČ: 00258717

DIČ: CZ00258717

**Projektant:** Pontex, spol. s r.o.

Bezová 1658/1, 147 00 Praha 4 - Braník

IČ: 40763439

DIČ: CZ40763439

zpracovatel: středisko Plzeň, Plánská 403/5, 301 00 Plzeň

Ing. Václav Honzík tel. 377 259 512

**Uživatel závadných látek:**

**Zhotovitel:** údaje budou doplněny, až bude vybrán, IČO

**Podzhotovitel:** údaje budou doplněny, až bude vybrán, IČO

## 2.2. Obecné informace

Zhotovitel je před započatím stavebních prací povinen **nahlásit se na Městský úřad Rokycany**, odbor životního prostředí, pro který vyplní předepsaný formulář povodňového plánu pro předmětnou stavbu.

## 2.3. Účel povodňového plánu

Tento plán řeší opatření nutná k odvrácení nebo zmírnění povodňových škod při provádění stavebních prací souvisejících s realizací stavby. Návrh povodňového plánu je vypracován v souladu s § 71 zákona č. 254/2001Sb., vodní zákon, ve znění pozdějších předpisů, a v souladu s TNV 75 2931.

Povodňovým plánem pro předmětnou stavbu se rozumí pečlivé hlídání hladiny upuštěného Holoubkovského rybníka na kótu 416 m. V případě, že přítok do rybníka způsobí vystoupaní vody nad výše uvedenou hladinu musí být násypové práce silničního tělesa v prostoru rybníka bezpodmínečně ukončeny po dobu než bude možno hladinu udržet na výše jmenované kótě. Vlastní niveleta komunikace je s dostatečnou rezervou vždy nad hladinou  $Q_{100}$ .

Povodňovým stavem se rozumí přechodné výrazné zvýšení úrovně hladiny ve vodním toku – v našem případě v Holoubkovském rybníce nad pracovní hladinu 416 m po dobu stavby, kdy je ohroženo založení násypového tělesa pro sil. III/2341.

## 2.4. Rozsah platnosti

Opatření uvedená v povodňovém plánu se týkají pracovišť stavby, která mohou být ohrožena zvýšenými průtoky ve vodoteči – v našem případě nad hodnotu upuštěného Holoubkovského rybníka. pro která jsou pracoviště chráněna dle projektové dokumentace. Povodňový plán je platný od zahájení do ukončení stavby.

Způsob vypořádání škod vzniklých průchodem velkých vod řeší smlouva o provedení stavebních prací mezi investorem a dodavatelem stavby. Umístění zařízení staveniště je navrženo na takové výškové úrovni, aby nebylo ohroženo průchodem velkých vod.

## 2.5. Popis stavby

Navrhovaná stavba – staveniště se nachází v blízkosti a zasahuje do Holoubkovského rybníka, jedná se o násypové těleso.

Jedná se o dopravní stavbu, která bude i v budoucnu využívána jako komunikace. Cílem stavby je úprava (rekonstrukce) silnice III/2341 a výstavba levostranného chodníku.

### Kategorie vozovky:

- intravilán **MS2 8,75/7,5/30**

### Na silnici III/2341 se předpokládají následující úpravy:

- Šířková úprava stávající sil. III/2341
- výstavba nového dešťového kanalizačního řadu
- výstavba nové opěrné zdi, na které bude osazeno oplocení
- výstavba chodníku podél úpravy sil III/2341
- úpravy dotčených oplocení
- lokální přesuny stožárů veřejného oplocení

Celková délka úpravy je dána rozsahem staničení km 0,256 – 0,585 459, tj. dl. 329,5 m.

## **2.6. Sledování průtočného množství**

Holoubkovským rybníkem protéká Holoubkovský potok. Pro stanovení hladiny na potřebnou hodnotu 416 m bude použito osazením kontrolního bodu. Bod bude osazen geodetem stavby a zabezpečen tak, aby byl funkční po celou dobu stavby. Vzhledem k tomu, že se jedná o upuštěnou hladinu, bude nutno sledovat veškeré srážky, které mohou mít vliv na vzestup hladiny nad určenou hodnotu a v případě potřeby práce okamžitě přerušit.

## **2.7. Omezení prací**

Zahájení prací bude předcházet upuštění Holoubkovského rybníka na kótu hladiny 416 m, tak aby mohlo být založeno v prostoru rybníka násypové těleso.

S ohledem na prováděné práce bude docházet k částečnému omezení stavebních prací při zvýšené pracovní hladině v prostoru Holoubkovského rybníka.

## **2.8. Činnost po povodni**

Bezprostředně po zvýšení a zpětném opadu hladiny na hladinu 416 m proběhne prohlídka založeného násypu. V případě poškození musí být yemní materiál nahrazen.

## **2.9. Organizace povodňové služby**

Ochranu vlastního staveniště zajišťuje a organizuje dodavatel stavby. Ten je povinen průběžně sledovat stav vody a v období, kdy jsou očekávány vyšší vodní stavy, je povinen zajistit dle potřeby i noční službu či službu ve dnech pracovního klidu.

Uvedené stupně povodňové aktivity jsou vyhlášovány s ohledem na zajištění bezpečnosti staveniště jako celku. Za stavu bdělosti dodavatel zvýší četnost pozorování minimálně na 2 x denně, případně dle potřeby častěji tak, aby mohl spolehlivě sledovat hladinu pracovní hladiny.

## **2.10. Povodňová kniha**

Dodavatel stavby vede po celou dobu realizace stavebních prací Povodňovou knihu dle zákona č. 254/2001 Sb., § 76, do které se zapisují zejména:

- výsledky povodňových prohlídek
- znění přijatých a odeslaných zpráv souvisejících s povodňovou činností s uvedením jejich odesílatele a adresátů a s časovými údaji

Správnost údajů uvedených v povodňové knize potvrzuje TDS (technický dozor stavby).

Povodňový plán začíná platit dnem zahájení stavby a za jeho dodržování odpovídají pracovníci dodavatele a investora. Porušení povinností stanovených vodohospodářskými předpisy je postižitelné dle platných předpisů.



## 2.11. Seznam důležitých telefonních čísel a internetové zdroje informací

Informace o počasí ČHMÚ	<a href="http://vzv.chmi.cz/index.html">http://vzv.chmi.cz/index.html</a>
Aktuální radarová data	<a href="http://vzv.chmi.cz/radarova-data.html">http://vzv.chmi.cz/radarova-data.html</a>
Aktuální družicové snímky	<a href="http://vzv.chmi.cz/satelitni-snimky.html">http://vzv.chmi.cz/satelitni-snimky.html</a>
Meteopress online	<a href="http://www.meteopress.cz">http://www.meteopress.cz</a>
Informace o počasí v Německu	<a href="http://www.wetter.com/">http://www.wetter.com/</a>

Na adrese [ČHMÚ](#) je také k dispozici k nahlédnutí Bílá kniha – odborné pokyny pro hláskou povodňovou službu.

Aktuální informace o stavech a průtocích na vodních tocích, o vodních srážkách, jakosti vody a mnoho dalších informací lze též nalézt na specializovaných stránkách Ministerstva zemědělství nazvaných [Vodohospodářský informační portál](#).

### Povodňová komise Plzeňského kraje

Škroupova 18,	tel.: 386 720 111	<a href="mailto:posta@plzensky-kraj.cz">posta@plzensky-kraj.cz</a>
306 13 Plzeň	fax: 386 359 112	

### Vodoprávní úřad: Městský úřad Rokycany

Odbor životního prostředí	tel: 371 706 240	<a href="mailto:oziv@rokycany.cz">oziv@rokycany.cz</a>
Masarykovo nám. 1		
337 01 Rokycany		

### Povodňová komise obce Holoubkov

Obecní úřad Holoubkov	
Holoubkov 48	
333 01 Holoubkov	
Předseda – Ing. Lukáš Fišer	tel.: 371 751 131
	mob: 728 020 276
	e-mail: <a href="mailto:lukas-fiser@centrum.cz">lukas-fiser@centrum.cz</a>

### Povodí Vltavy, s. p., Holečkova 8, 150 24 Praha 5

tel.: 221 401 111
e-mail: <a href="mailto:pvl@pvl.cz">pvl@pvl.cz</a>

### Hlášení mimořádných událostí

<b>Centrální vodohospodářský dispečink</b>	tel: 257 329 425, 724 067 719
	e-mail: <a href="mailto:dispecink@pvl.cz">dispecink@pvl.cz</a>
závod Berounka	Denisovo nábřeží 14, 301 00 Plzeň
	tel. 377 307 111
<b>Vodohospodářský dispečink Plzeň</b>	tel: 377 307 356
	e-mail: <a href="mailto:dispecink.plzen@pvl.cz">dispecink.plzen@pvl.cz</a>

### Český hydrometeorologický ústav

Na Šabatce 2050/17,	
143 06 Praha 412 - Komořany	tel.: 244 031 111
– ústředna	fax: 241 760 689
	e-mail: <a href="mailto:chmi@chmi.cz">chmi@chmi.cz</a>

Pobočka Plzeň, Mozartova 1237/41, 323 00 Plzeň
tel. 377 256 611

<b>HZS</b>	<b>150</b>
<b>Policie ČR</b>	<b>158</b>
<b>Městská policie</b>	<b>156</b>
<b>ZS</b>	<b>155</b>
<b>Evropská tísňová linka</b>	<b>112</b>

Vybraný zhotovitel stavby určí 2-3 zodpovědné osoby vč. udání telefonních čísel (pevná linky + mob. telefon). Ty budou zajišťovat spojení mezi povodňovou komisí města Rokycany a budou odpovídat za úkony, které by bylo nutno provést při ohrožení stavby povodní.